



Centre d'appui pour la prévention
des infections associées aux soins

Rencontre des hygiénistes

Jeudi 26 mars 2026

**CHU de Rouen Normandie
Amphi Gambetta**

Rencontre du 26 mars 2026

- Accueil
- Visioconférence « Guide de la tenue professionnelle »



Point sur les GT

GT simulation : Uriscape



UriScape : escape game pédagogique dédié à la prévention des infections urinaires liées au sondage vésical.

Guide de l'animateur disponible dès à présent sur le site du CPias Normandie et du CRAtb Normandie!

Point sur les GT

GT simulation : Uriscape



Bienvenue dans le service de gériatrie !

Aujourd'hui, votre mission, si vous l'acceptez, consiste à prendre en charge Mme Odette Blanchard, hospitalisée pour une chute à domicile. Notre patiente bénéficie d'un sondage vésical, prescrit par le médecin, et c'est là que vous entrez en jeu !

Jusque-là, rien de bien extraordinaire... sauf que le service semble frappé d'un étrange phénomène : tous les protocoles de prévention des infections urinaires et de bon usage des ECBU ont mystérieusement disparu !

Votre objectif ? En équipe, vous devrez résoudre **5 missions en moins de 20 minutes** qui vous permettront de retrouver **les cinq pièces d'un puzzle** liées à la prévention des infections urinaires sur sonde.

Préparez-vous à fouiller la chambre, décrypter des indices cachés et prouver vos talents en matière de soins uro-génitaux, tout en respectant les bonnes pratiques d'hygiène. Pas de panique ! C'est un travail d'équipe !

Mais attention ! Le temps presse : Mme Blanchard commence à présenter des signes de confusion fébrile, et chaque minute compte pour garantir une prise en charge optimale.

Alors, prêts à relever le défi ? Enfilez vos EPI, désinfectez-vous les mains, et **que l'aventure commence !**

Point sur les GT

GT simulation : Uriscape



Alors, prêt à relever le défi 😊?

Point sur les GT

GT *E coli* BLSE

- Contexte
 - Recommandations de la SF2H (2009)
 - *E. coli* BLSE : de plus en plus fréquent, et générant peu de diffusion
- Objectifs
 - Proposer une évolution de la gestion des *E coli* BLSE au niveau régional, pour les ES volontaires
 - Proposer des outils / supports pour aider à cette transition
- Constitution d'un GT régional
 - Création d'un argumentaire
 - Proposition d'une check-list

Point sur les GT

GT *E coli* BLSE



Gestion des patients porteurs d'*Escherichia coli* BLSE

◆ Argumentaire ◆

Contexte

Les *Escherichia coli* producteurs de bêta-lactamase à spectre étendu (*E. coli* BLSE) constituent aujourd'hui l'une des BMR les plus fréquemment rencontrés, avec une part importante d'acquisition communautaire (1,2). La transmission nosocomiale d'*E. coli* BLSE est possible mais apparaît limitée

Références bibliographiques

1. Surveillance de la consommation d'antibiotiques et des résistances bactériennes en établissement de santé. Mission SPARES. Principaux résultats 2024. Saint-Maurice : Santé publique France, 2025. 12 p. www.santepubliquefrance.fr
2. Zahar JR, Lesport P, Ruckly S, Eden A, Hikombo H, Bernard L, Harbarth S, Timsit JF, Brun-Buisson C; BacterCom Study Group. Predominance of healthcare-associated cases among episodes of community-onset bacteraemia due to extended-spectrum β -lactamase-producing Enterobacteriaceae. *Int J Antimicrob Agents*. 2017 Jan;49(1):67-73. doi: 10.1016/j.ijantimicag.2016.09.032. Epub 2016 Nov 16. Erratum in: *Int J Antimicrob Agents*. 2017 Apr;49(4):480-481. doi: 10.1016/j.ijantimicag.2017.02.007.

Recommandation proposée

Pour les patients porteurs d'*E. coli* BLSE, l'application des précautions standard - notamment hygiène des mains par friction hydro-alcoolique, protection de la tenue lors de soins exposant à un risque de souillure, gestion des excréta, entretien des locaux et du matériel conforme - constitue une mesure suffisante et proportionnée.

L'éventuel recours aux PCC peut être envisagé au cas par cas, sur décision de l'équipe de prévention des risques infectieux (EPRI), notamment en contexte épidémique ou si des indices épidémiologiques suggèrent une transmission locale active.

Une vigilance microbiologique doit être maintenue, incluant la surveillance du profil local de circulation des BLSE et la participation aux programmes nationaux tels que ConsoRes pour l'incidence et la comparaison inter-établissements.

GT régional *E coli* BLSE - CPIas Normandie

Version validée- mars 2026

respect universel des PS, pourtant essentielles pour tous les patients et toutes les BMR.

Recommandation proposée

Pour les patients porteurs d'*E. coli* BLSE, l'application des précautions standard - notamment hygiène des mains par friction hydro-alcoolique, protection de la tenue lors de soins exposant à un risque de souillure, gestion des excréta, entretien des locaux et du matériel conforme - constitue une mesure suffisante et proportionnée.

L'éventuel recours aux PCC peut être envisagé au cas par cas, sur décision de l'équipe de prévention des risques infectieux (EPRI), notamment en contexte épidémique ou si des indices épidémiologiques suggèrent une transmission locale active.

Une vigilance microbiologique doit être maintenue, incluant la surveillance du profil local de circulation des BLSE et la participation aux programmes nationaux tels que ConsoRes pour l'incidence et la comparaison inter-établissements.

GT régional *E coli* BLSE - CPIas Normandie

Version validée- mars 2026

18. van Dijk MD, Voorhies H, Hill AF, Pringle S, Severin JA, Vos MC. The daily direct costs of isolating patients identified with highly resistant micro-organisms in a nonoutbreak setting. *J Hosp Infect*. 2021 Mar;109:88-95. doi: 10.1016/j.jhin.2020.12.013. Epub 2020 Dec 24.

19. Harris J, Maxwell H, Dodds S. An Australian interpretive description of Contact Precautions through a bioethical lens: recommendations for ethically improved practice. *Am J Infect Control*. 2023 Jun;51(6):652-659. doi: 10.1016/j.ajic.2022.09.010. Epub 2022 Aug 22.

20. Rump B, De Boer M, Reis R, Waasenberg M, Van Steenberghe J. Signs of stigma and poor mental health among carriers of MRSA. *J Hosp Infect*. 2017 Mar;59(3):268-274. doi: 10.1016/j.jhin.2016.09.010. Epub 2016 Sep 17.

21. Roussel M, Teissandier D, Yordanov Y, Balen F, Nolzet M, Tazarourte K, Bloom B, Catoire P, Berard L, Cachanado M, Simon T, Larbi S, Freund Y; FHU IMPEC-IRU SFMU Collaborators; FHU IMPEC-IRU SFMU Collaborators. Overnight Stay in the Emergency Department and Mortality in Older Patients. *JAMA Intern Med*. 2023 Dec 1;183(12):1376-1385. doi: 10.1001/jamainternmed.2023.5961.

GT régional *E coli* BLSE - CPIas Normandie

Version validée- mars 2026

Point sur les GT

GT *E coli* *BLSE*



Changement de stratégie d'isolement - *E. coli* BLSE Passage des précautions complémentaires contact (PCC) aux précautions standard (PS) en cas d'identification d'*E. coli* BLSE

◆ Check-list ◆

Liste indicative des items, à adapter selon les situations locales.

1. Cadre et principes

- Définition claire des termes (BLSE, BMR, PCC, PS).
- Connaissance de l'argumentaire (note : en pièce jointe).

2. Laboratoire de microbiologie

- Concertation formalisée avec le laboratoire.
- Maintien de la mention « BLSE ».
- Décision collégiale de l'ajout d'un commentaire mentionnant le changement des précautions (arrêt PCC, respect PS) sur le compte-rendu des résultats.
- Organisation du suivi continu des *E. coli* BLSE (suivi épidémiologique, antibiothérapie, ConsoRes).
- Mise à jour de l'alerte automatique signalant une BMR ou l'indication de précautions complémentaires.

3. DPI - Prescription - Signalétique

- Adaptation de la prescription médicale dans le DPI.
- Suppression du déclenchement automatique des PCC.
- Cohérence entre prescription, DPI et pratique terrain (pancartes, affichages, repérage DPI...).

4. Surveillance - Codage - Indicateurs

- Information du DIM pour :
 - Vérification de l'adaptation du codage des PCC (Z29...).
 - Maintien du codage « multirésistance » (U82...).
- Information des services en charge du recueil des Indicateurs IQSS pour :
 - Vigilance sur le remplissage de l'indicateur IQSS PCC.

5. Gouvernance et validation

- Décision argumentée et formalisée en CLIN (ou commission équivalente).
- Information de la CME.

6. Communication

- Information de la communauté médicale.
- Information des équipes soignantes / direction des soins.
- Information des correspondants hygiène.
- Information des ES partenaires / filières.
- Information au sein du GHT (bascule non simultanée possible).

7. Documents et procédures

- Révision des procédures EOH / EPRI.
- Mise à jour des documents internes.
- Vérification de la cohérence documentaire et opérationnelle.

■ Décision CLIN ou commission équivalente adoptée le : / /

■ Mise en œuvre effective à compter du : / /

Point sur les GT

GT interCPias SEE

Fiches mises à disposition sur le site du CPias et du Répia



The screenshot shows the website interface for CPias Normandie. The header includes a menu icon, a search icon, and the CPias Normandie logo. Below the header is a breadcrumb trail: Accueil / Thématiques / Autres thématiques / Autres thématiques. The main content area is titled "Sondes d'échographie endocavitaires" and lists three categories: "Patient : les essentiels", "Patiente : les essentiels", and "Professionnels : les essentiels". Each category has a sub-menu with "Echographie endorectale" and "Echographie endovaginale". There are also sections for "Praticiens" and "Praticiennes" with similar sub-menus. At the bottom, it states "Fiches réalisées par le Réseau des CPias, 2026".

CPias Normandie

Accueil / Thématiques / Autres thématiques / Autres thématiques

Sondes d'échographie endocavitaires

- Patient : les essentiels**
 - * Echographie endorectale.
- Patiente : les essentiels**
 - * Echographie endovaginale.
- Professionnels : les essentiels**

Praticiens :

- * Echographie endorectale.
- * Echographie endovaginale.

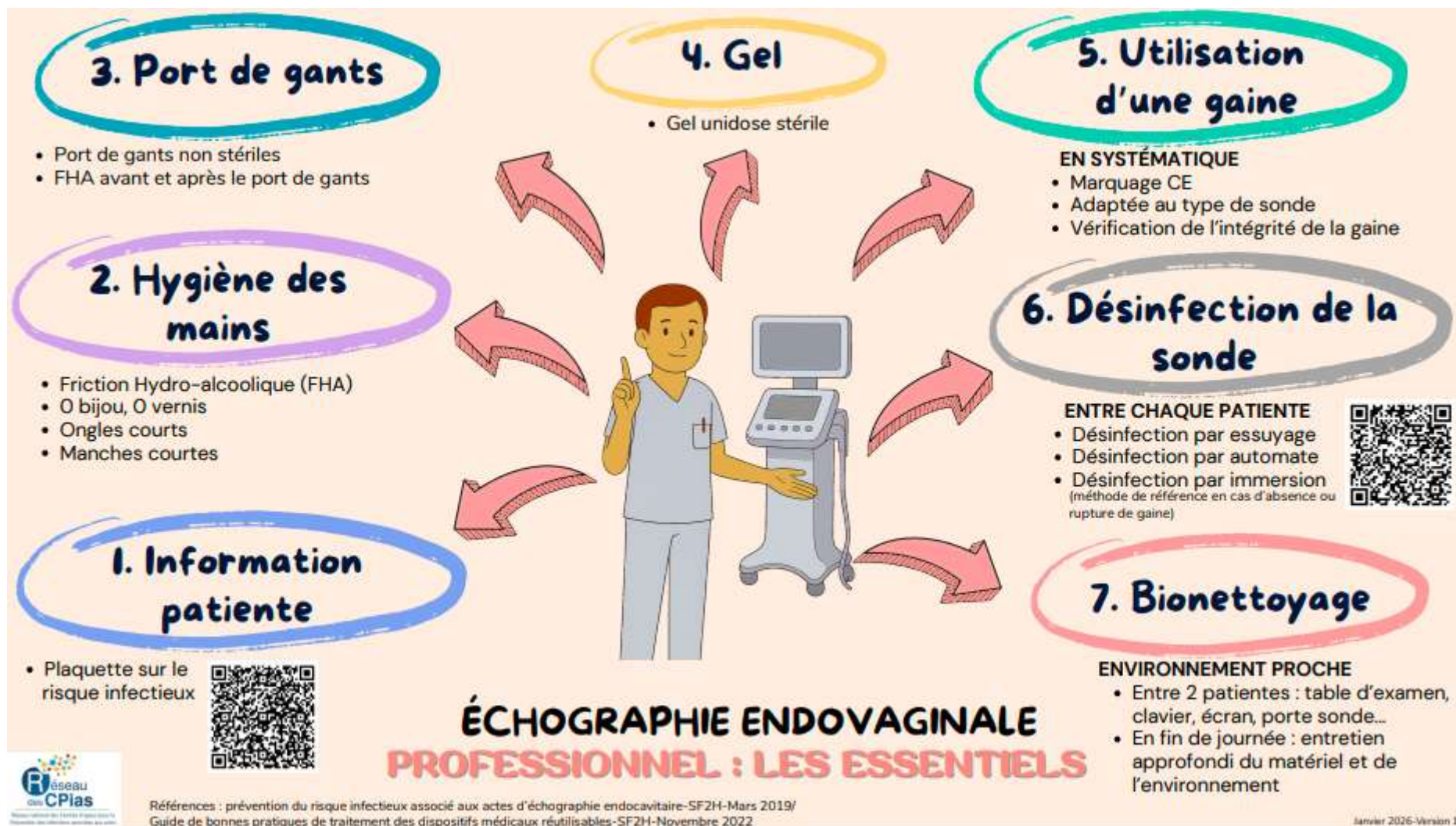
Praticiennes :

- * Echographie endorectale.
- * Echographie endovaginale.

Fiches réalisées par le Réseau des CPias, 2026

Exemple :
affiche pro

Point sur les GT GT interCPias SEE



Exemple :
affiche
patiente

Point sur les GT GT interCPias SEE

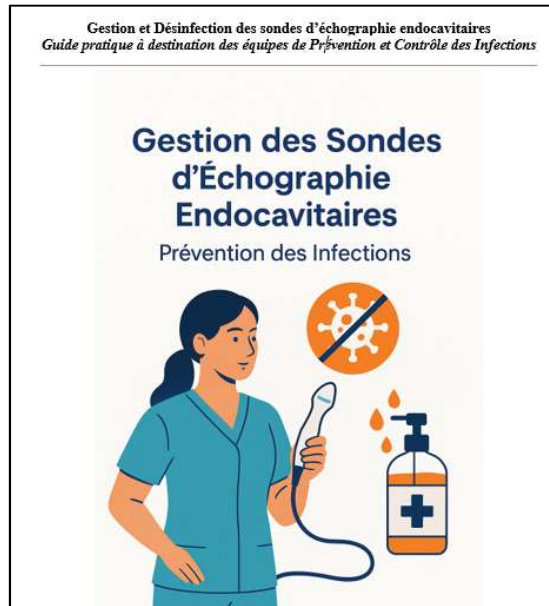


Point sur les GT

GT interCPias SEE

Fiches mises à disposition sur le site du CPias et du Répia

A venir :



Webinaire 2^e S

The screenshot shows the website interface for CPias Normandie. The header includes a menu icon, a search icon, and the CPias Normandie logo. The breadcrumb trail reads: Accueil / Thématiques / Autres thématiques / Autres thématiques. The main content area is titled "Sondes d'échographie endocavitaires" and lists several categories with expandable arrows:

- Patient : les essentiels**
 - * Echographie endorectale.
- Patiente : les essentiels**
 - * Echographie endovaginale.
- Professionnels : les essentiels**
- Praticiens :**
 - * Echographie endorectale.
 - * Echographie endovaginale.
- Praticiennes :**
 - * Echographie endorectale.
 - * Echographie endovaginale.

At the bottom, it states: "Fiches réalisées par le Réseau des CPias, 2026".

Carte mentale « cathéter veineux périphérique : la pose »



A venir : la carte mentale « CVP et manipulations »

Rencontre du 26 mars 2026

Présentation de Tristan Petel « créer des enseignements interactifs et gamifiés en hygiène »

[Diapos](#) T. Petel

Points d'actualités générales

GT inter-CPias « Précautions respiratoires »

4 sous-groupes :

- Carnet sanitaire air : guide méthodologique (R2 à R11)
- Acquisition de masques (R12 à R15)
- Aide à l'utilisation des recos en ESMS : document d'interprétation
- Outils destinés aux formateurs : diaporama + vidéo

Document « carnet sanitaire air » et vidéo « Marcell »
à venir prochainement... 😊

Points d'actualités générales

Enquête en cours sur les gels d'échographie, à la demande de SpF

Date limite : 15 mai 2026

- Cas groupés de colonisation à *Burkholderia cepacia*
- Lien avec usage de gel d'échographie multidose non stérile
- **Cas d'endométrites après pose de DIU**
 - Dans plusieurs régions
 - Constitution d'un GT inter-CPias

Points d'actualités générales

Point sur bulletin épidémiologique IRA – Indicateur PISA

- Evaluation en cours dans toutes les régions à la demande de la DGS
- Réunion SpF / ARS / CPias le 24/03/2026 (questionnaire type rempli par SpF Normandie)
- Remarques remontées...
- Demande unanime de **disponibilité de l'indicateur PISA** dans le Bulletin hebdomadaire régional

- Compilation des **avis de toutes les régions** => transmission à la DGS
- => à suivre...

Points d'actualités générales

Article L3111-4 du CSP

> Article L3111-4

Version en vigueur depuis le 31 décembre 2025

Modifié par LOI n°2025-1403 du 30 décembre 2025 - art. 55 (V)

I. - Une personne qui, dans un établissement ou organisme public ou privé de prévention, de soins ou hébergeant des personnes âgées, exerce une activité professionnelle l'exposant ou exposant les personnes dont elle est chargée à des risques de contamination doit être immunisée contre l'hépatite B, la diphtérie, le tétanos, la poliomyélite et la grippe.

Les personnes qui exercent une activité professionnelle dans un laboratoire de biologie médicale doivent être immunisées contre la fièvre typhoïde.

Un arrêté des ministres chargés de la santé et du travail, pris après avis de la Haute Autorité de santé, détermine les catégories d'établissements et organismes concernés.


Tout élève ou étudiant d'un établissement préparant à l'exercice des professions médicales et des autres professions de santé dont la liste est déterminée par arrêté du ministre chargé de la santé, qui est soumis à l'obligation d'effectuer une part de ses études dans un établissement ou organisme public ou privé de prévention ou de soins, doit être immunisé contre les maladies mentionnées au premier alinéa du présent I du présent article.

Les établissements ou organismes employeurs ou, pour les élèves et étudiants, les établissements ayant reçu leur inscription, prennent à leur charge les dépenses entraînées par ces vaccinations.

Arrêté ministériel non publié à ce jour
A suivre...

Point d'actualité : BHRé

2026





Boîte à outils

Prise en soins des patients porteurs de BHRé en rééducation

Ressources pratiques à destination des professionnels de santé

[▶ Accéder à la boîte à outils](#)



Centre d'appui pour la prévention des infections associées aux soins

[BAO BHRé en SMR](#)

Prise en charge des patients porteurs de BHRé en rééducation


Comprendre les BHRé


Précautions à prendre ⁺
standard (PS) & complémentaires contact (PCC)

Prise en charge en rééducation

Patient et entourage

Cliquez selon vos besoins sur l'une des 4 thématiques. Vous pourrez revenir à tout moment sur cette page d'accueil.

 ? Tester ses connaissances

 Références



Point d'actualité : déchets

- **En région :**
- Webinaire déchets le 11 février (replay)
- Questions colligées
- Appel à candidatures ARS pour les ES et ESMS
- Affiche CPias / ARS professionnels de ville ??

- **Au national :**
- FAQ nationale
- Fiches ANAP sur le tri des déchets
- Jeu interactif, à l'intention des soignants
- Tome 2 à venir



Appels à candidatures ARS

ES



L'ARS Normandie propose, en partenariat avec l'Anap (Agence nationale de la performance sanitaire et médico-sociale) et les conseillers en transition écologique et énergétique en santé (CTEES) d'accompagner, les établissements médico-sociaux volontaires dans une démarche de de transition écologique par le biais de l'optimisation de la gestion de leurs déchets.

Le présent appel à candidatures (AAC) vise à identifier les structures médico-sociales situées en Normandie (publiques et privées) volontaires pour être accompagnées dans la réalisation d'un diagnostic de leur politique de gestion des déchets et l'élaboration et le déploiement d'un plan d'action spécifique à la réduction et la gestion performante des déchets (environnementale et économique). Pour ce faire, plusieurs webinaires de contenu et de suivi/appui sont proposés avec l'ANAP.

L'accompagnement comprend chronologiquement :

1. 3 webinaires de contenus qui se tiendront les 7 mai, 28 mai et 18 juin 2026 ;
2. 2 webinaires de suivi et d'appui qui se tiendront les 1^{er} décembre 2026 et 25 mars 2027.



Cet AAC est lancé à partir du 2 mars 2026 et se clôture le 3 avril 2026.

EMS



L'ARS Normandie propose, en partenariat avec l'Anap (Agence nationale de la performance sanitaire et médico-sociale) et les conseillers en transition écologique et énergétique en santé (CTEES) d'accompagner, pour une seconde édition, des établissements sanitaires volontaires dans une démarche de transition écologique par le biais de l'optimisation de la gestion de de leurs déchets.

Cet appel à candidature (AAC) vise à identifier de nouvelles structures sanitaires (publiques et privées) volontaires être accompagnées dans la réalisation d'un diagnostic de leur politique de gestion des déchets et dans l'élaboration et le déploiement d'un plan d'action spécifique à la réduction et la gestion performante des déchets (environnementale et économique).

L'accompagnement comprend chronologiquement les étapes ci-dessous :

1. La réalisation préalable d'un auto-diagnostic (outil ANAP Score DD-Déchets) ;
2. Une journée et demie de masterclasse animée par l'ANAP (les 22 septembre et 13 octobre) ;
3. Une journée décomposée en deux temps le 13 octobre 2026 dans un établissement volontaire :
 - Visite apprenante au sein des locaux de l'établissement volontaire ;
 - Fin de la masterclasse (½ journée).
4. Des temps d'échanges par webinaires sur les suites de l'accompagnement (mise en œuvre du plan d'actions, difficultés éventuelles, ...) - les 8 avril 2027 et 25 juin 2027.



Point d'actualité : TES



- **En région:**
- [Journée des écosoins](#) (ARS/ OMEDIT) le 17 mars
- Jeu interactif sur les [écosoins en cabinet de ville](#) (OMEDIT)
- Fiches actions ANAP avec initiatives normandes avec pour exemples :
 - [Remplacer les kimonos à usage unique - Centre François Baclesse](#)
 - [Tenues réutilisables en remplacement des pyjamas jetables - HP Saint Martin](#)

- **Au national :**
- Groupe TES inter CPias :
 - Webinaire sur les soins écoresponsables le 30 juin
 - Fiche à venir sur les biberons réutilisables
 - FAQ sur l'usage raisonné de l'eau
- Commission TePRI à la SF2H (janvier 2026)

- [Pour un système de santé décarboné : mieux compter, mieux prévenir, mieux soigner](#) ShiftProject



Rencontre du 26 mars 2026

- Questions diverses
- Thèmes souhaités pour les prochaines rencontres
- A noter dans vos agendas

A noter dans vos agendas (1/2)



2026

RENCONTRES DES HYGIENISTES DE NORMANDIE

| | |
|----------------------------|---------------------|
| JEUDI 26 MARS | CHU Rouen Normandie |
| JEUDI 18 JUIN | CHU Caen Normandie |
| JEUDI 15 OCT. | CHU Rouen Normandie |
| JEUDI 10 DEC. | CHU Caen Normandie |

CPias
Normandie



A noter dans vos agendas (2/2)



ÉVÉNEMENTS À VENIR
2026

| | | |
|-------------------------------|---|----------------|
| Jeudi 9 Avril | Journée Régionale ES pour les professionnels de la Prévention et Contrôle des Infections et/ou du Bon Usage des Antibiotiques en ES | ROUEN |
| Mardi 15 Sept. | Journée régionale ESMS pour les professionnels de la Prévention et Contrôle des Infections et/ou du Bon Usage des Antibiotiques en ESMS | CAEN |
| Mardi 17 Nov. | 8^e journée normande de prévention des infections associées aux soins | TOUQUES |



**Merci
de votre
attention**