

Tri des déchets... une révolution en marche



2^{ème} Journée Normande de prévention des IAS
10 octobre 2019 - Deauville

P Carencó

Médecin hygiéniste

C. Bernet

Médecin hygiéniste

M.L. Levallois

Infirmière hygiéniste

Mmes Bernet et Levallois déclarent
n'avoir aucun conflit d'intérêt.

Qu'est-ce qu'un déchet ?

- Selon le Code de l'environnement, un déchet est le résidu d'un processus de production, de transformation ou d'utilisation, ainsi que toute substance, matériau, produit ou plus généralement tout bien meuble abandonné ou que son détenteur destine à l'abandon.

Image mentale du déchet : To be or Not to be a DASRI?

DAOM

Ménager
Maison

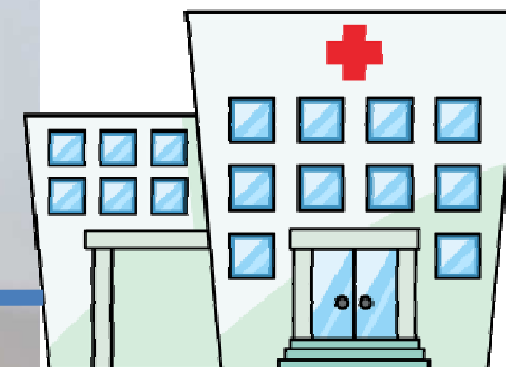


© Can Stock Photo



DASRI

Malade
Hôpital



Le soignant dispose de deux secondes pour faire le choix du collecteur.
Dans ce schéma classique opposant « maison » et « hôpital »,
tous les déchets d'activité de soins vont en DASRI.



Réglementation

Les aspects réglementaires de la gestion des déchets issus des établissements de santé sont de 2 natures :

1. Les obligations relevant de la réglementation propre aux établissements de santé (**Code de la santé publique**) : **les déchets d'activités de soins (DAS)**

2. Les obligations relevant de la réglementation propre à toute entreprise produisant des déchets :
les déchets d'activité économique (DAE)

Réglementation



Article R1335-1 du Code de la Santé Publique

Les **déchets d'activités de soins** sont les déchets issus des activités de diagnostic, de suivi et de traitement préventif, curatif ou palliatif, dans les domaines de la médecine humaine et vétérinaire.

Parmi ces déchets, sont soumis aux dispositions de la présente section ceux qui :

- 1° Soit présentent un **risque infectieux**, du fait qu'ils **contiennent des micro-organismes viables ou leurs toxines**, dont on sait ou dont on a de bonnes raisons de croire qu'en raison de leur nature, de leur quantité ou de leur métabolisme, ils **causent la maladie** chez l'homme ou chez d'autres organismes vivants ;

Ce sont les DAS RI



Pas DASRI mais suivent la filière

2° Soit, **même en l'absence de risque infectieux**, relèvent de l'une des catégories suivantes :

- a) Matériels et matériaux **piquants ou coupants** destinés à l'abandon, qu'ils aient été ou non en contact avec un produit biologique ;
- b) **Produits sanguins** à usage thérapeutique incomplètement utilisés ou arrivés à péremption ;
- c) **Déchets anatomiques humains**, correspondant à des fragments humains non aisément identifiables.

Activités différentes du soin

- **Sont assimilés** aux déchets d'activités **de soins**, pour l'application des dispositions de la présente section, les déchets issus des **activités d'enseignement, de recherche et de production industrielle** dans les domaines de la médecine humaine et vétérinaire, ainsi que ceux issus des activités de **thanatopraxie**, des activités de **chirurgie esthétique**, des activités de **tatouage** par effraction cutanée et des **essais cliniques** ou non cliniques conduits sur les produits cosmétiques et les produits de tatouage, lorsqu'ils présentent les caractéristiques mentionnées aux 1° ou 2° du présent article.

fin de l'article

Les articles R 1335 -2 à 14 concernent la gestion de ces déchets définis au -1

Question N°1



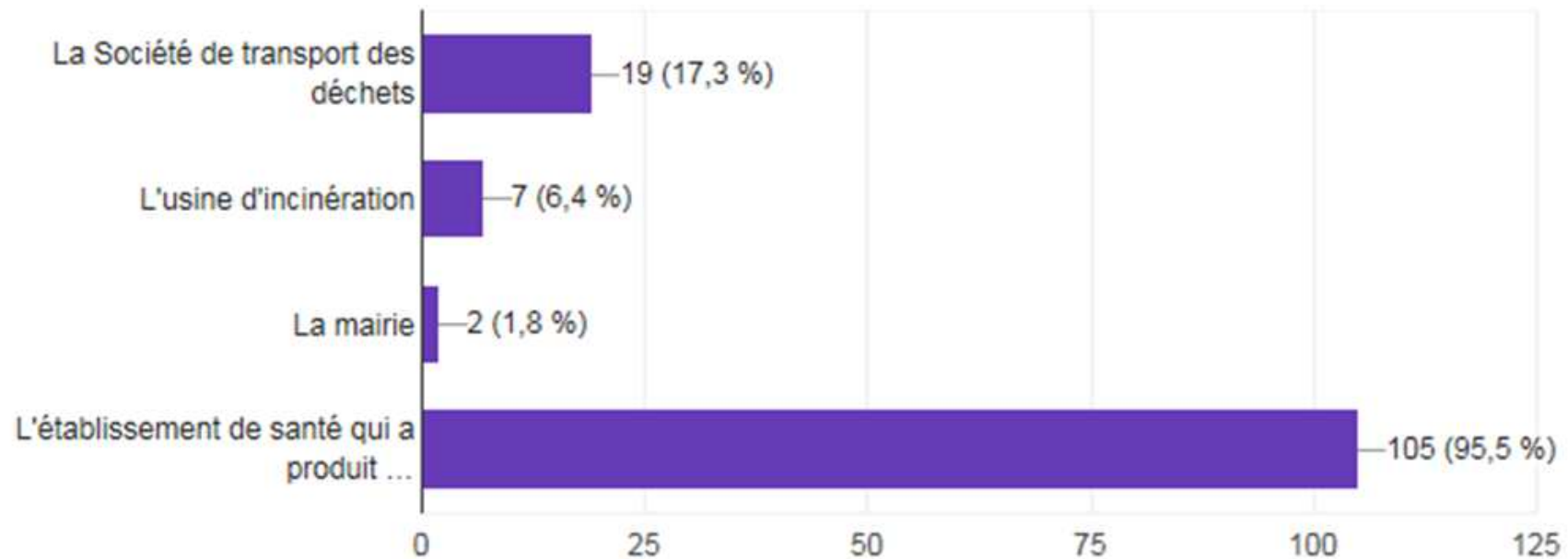
Q1 : Selon vous qui est responsable du déchet de soins jusqu'à son élimination ?

- La société de transport du déchet
- L'usine d'incinération
- La mairie
- L'établissement de santé qui a produit le déchet

Votre réponse à la question n° 1

Selon vous qui est responsable des déchets de soins jusqu'à son élimination ?

110 réponses

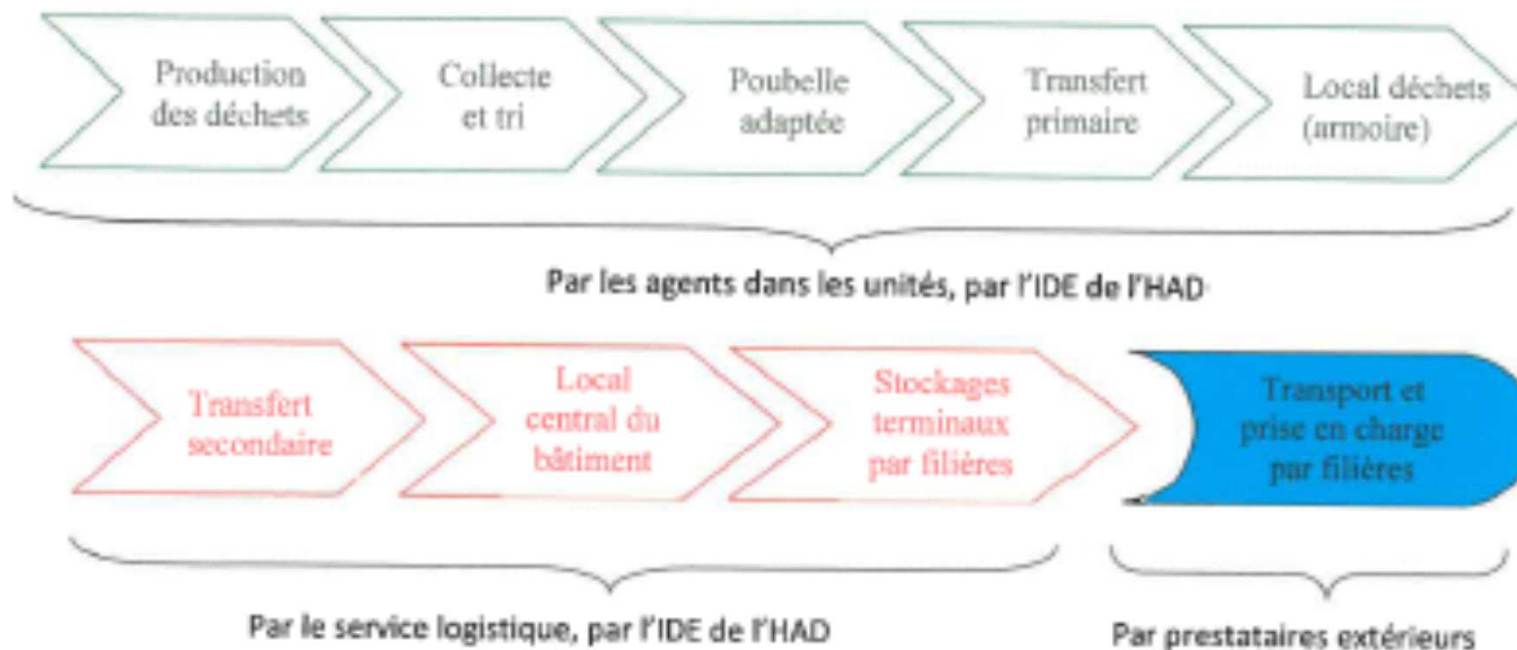


Q1 : Selon vous qui est responsable du déchet de soins jusqu'à son élimination ?

- La société de transport du déchets
- L'usine d'incinération
- La mairie
- L'établissement de santé qui a produit le déchet

Qui est responsable de l'élimination des déchets ?

- On entend par élimination les différentes étapes de collecte, transport, stockage, tri, et traitement (loi n° 75-633 du 15 juillet 1975 modifiée)



Qui est responsable de l'élimination des déchets ?

- La responsabilité de leur élimination incombe :
 - À l'établissement producteur
 - À la personne morale pour le compte de laquelle un professionnel exerce l'activité productrice de déchets (ex : HAD)
 - Dans tous les autres cas, à la personne physique qui exerce l'activité productrice de déchets (ex: patients en automédication, médecins, infirmières...)

Commentaires

- Pas de notion de **risque psycho-émotionnel** dans le Code de la Santé Publique ...
(issue du guide DGS de 2009)
- Pas de notion de **souillure** par un liquide biologique ni par le sang ...

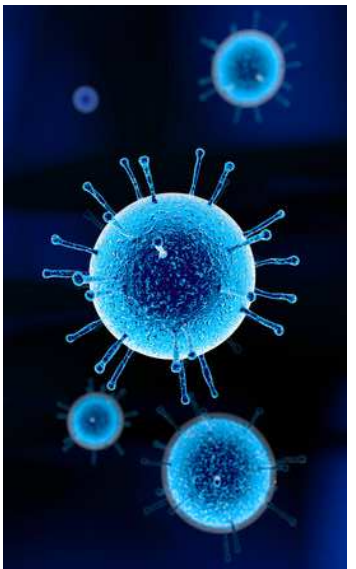
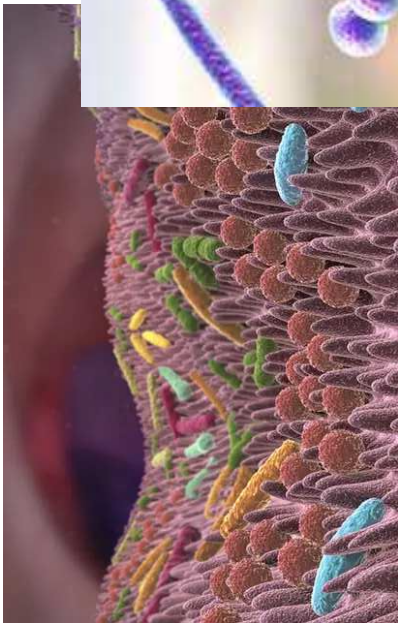
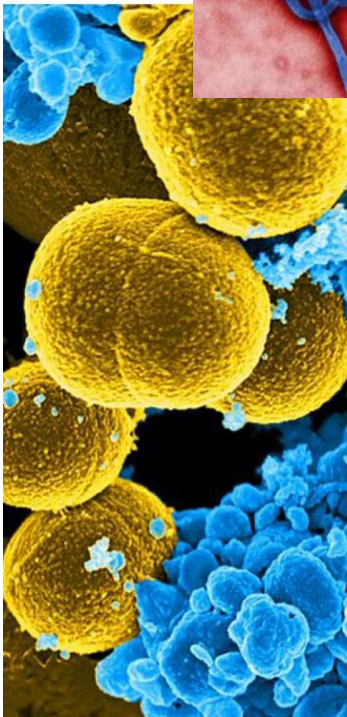
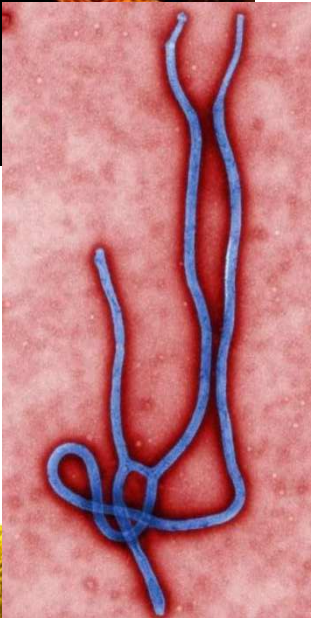
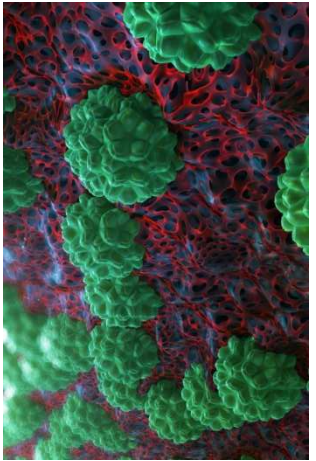
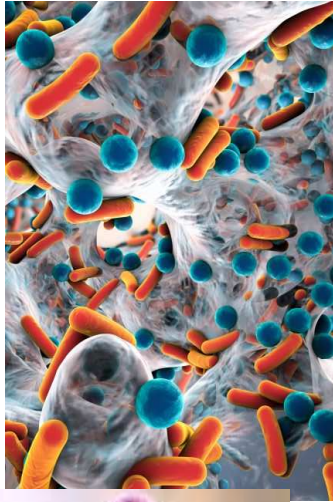
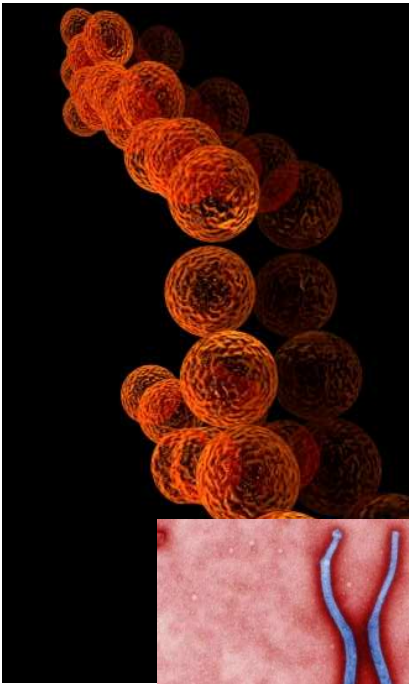
Paquet « surprise » n°1



Questions

Quels sont ces microorganismes qui causent la maladie ?

- Pour certains : ceux qui ont causé l'infection présente sur le patient
- Pour d'autres : les rares agents infectieux les plus graves listés en classe 4 selon l'article R4421-3 du code du travail (type Ebola)
- Pour l'ONU (règlement pour le transport des déchets) : les microorganismes appartenant à une liste fermée groupant **classe 4** et **certaines classe 3**



Agents biologiques	Classification	Sigles et symboles
--------------------	----------------	--------------------

<i>Clostridium perfringens</i>	2	
<i>Clostridium</i> spp.	2	
<i>Clostridium tetani</i>	2	
<i>Corynebacterium diphtheriae</i>	2	
<i>Corynebacterium minutissimum</i>	2	

Agents biologiques	Classification	Sigles et symboles
<i>Ebolavirus</i>		
Virus Ebola	4	
Virus de Marbourg	4	

<i>Escherichia coli</i> (à l'exception des souches non pathogènes)	2	
<i>Escherichia coli</i> souches cytotoxiques (par exemple O157:H7 ou O103...)	3	

Hépatovirus		
Virus de l'hépatite B	3	V (*)
Virus de l'hépatite D (delta)	3	V (*) (b)

<i>Haemophilus ducreyi</i>	2	
<i>Haemophilus influenzae</i>	2	
<i>Haemophilus</i> spp.	2	
<i>Helicobacter pylori</i>	2	

<i>Leishmania braziliensis</i>	3	(*)
<i>Leishmania donovani</i>	3	(*)

<i>Klebsiella oxytoca</i>	2	
<i>Klebsiella pneumoniae</i>	2	
<i>Klebsiella</i> spp.	2	

<i>Candida albicans</i>	2	A
<i>Candida tropicalis</i>	2	
<i>Cladophialophora bantiana</i> (anciennement <i>Xylomyces bantiana</i> , <i>Cladosporium bantianum</i> ou <i>trichoides</i>)	3	
<i>Coccidioides immitis</i>	3	A

Questions

Qui détermine leur présence et comment ?

Dans un contexte de soins :

- **Le soignant** connaît le contexte du soin, à quoi a servi le dispositif, pour quel soin et chez quel patient
- **En tant que producteur**, il est responsable du tri des déchets qu'il produit : **seul maître de son choix**

Dans un contexte de laboratoire, de travail sur les microorganismes :

- L'ensemble des déchets biologiques

Dans cette lecture, sont à éliminer en DASRI...

- **Déchet contenant un micro-organisme exprimant sa virulence**, responsable d'une infection chez le patient soigné.

Exemples :

- pansement imbibé de liquide purulent, liquide de ponction ou d'aspiration réalisée pour infection virale ou bactérienne
 - couche contenant des selles diarrhéiques d'origine infectieuse
- **Piquant-coupant-tranchant**, même non utilisé
 - **Produit sanguin** incomplètement utilisé ou périmé
 - **Déchet anatomique** non reconnaissable

**Dans cette lecture, ne sont pas à éliminer
en DASRI...**

- Sondes, tubulures, seringues, couches
(même si patient **colonisé** par une BMR
car la colonisation n'est pas une maladie)
- Emballages de matériel médical
- Poches à urines, poches de perfusion et
transfusion vides
- Compresses tachées de sang, pansements
non purulents, protections gynécologiques

Question N° 2



Q2 : Dans quoi éliminez-vous les lots d'aiguilles non utilisées arrivées en péremption ?

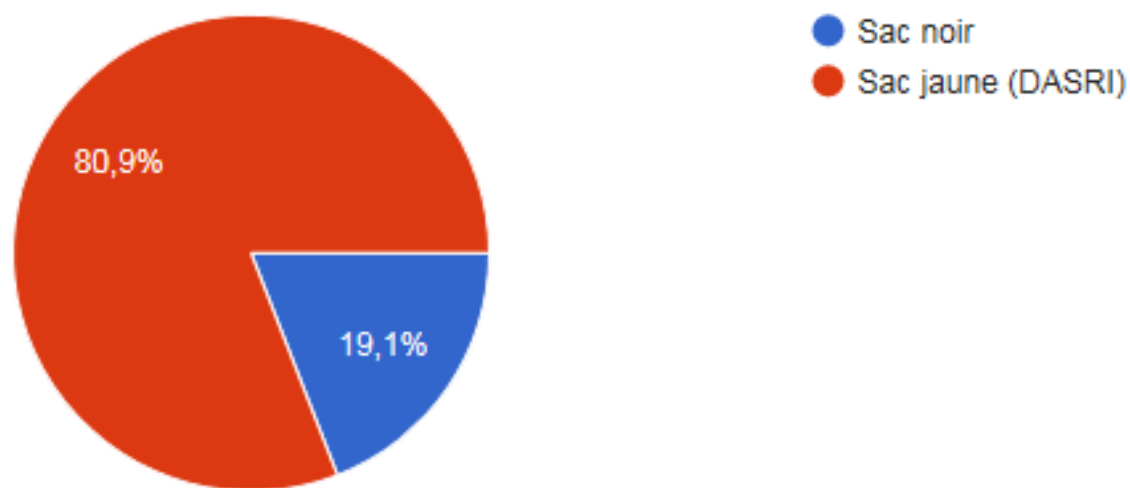
- Sac noir
- Sac jaune



Votre réponse à la question n° 2

Dans quoi éliminez-vous les lots d'aiguilles non utilisées arrivés à péremption

110 réponses



Q2 : Dans quoi éliminez-vous les lots d'aiguilles non utilisées arrivées en péremption ?

- Sac noir
- Sac jaune



Risque infectieux nul mais rentre dans la catégorie ② du CSP

Paquet « surprise » n°2



Question N° 3



Q3 : La sonde à demeure est retirée pour cause d'infection urinaire, dans quel sac est-elle placée ?

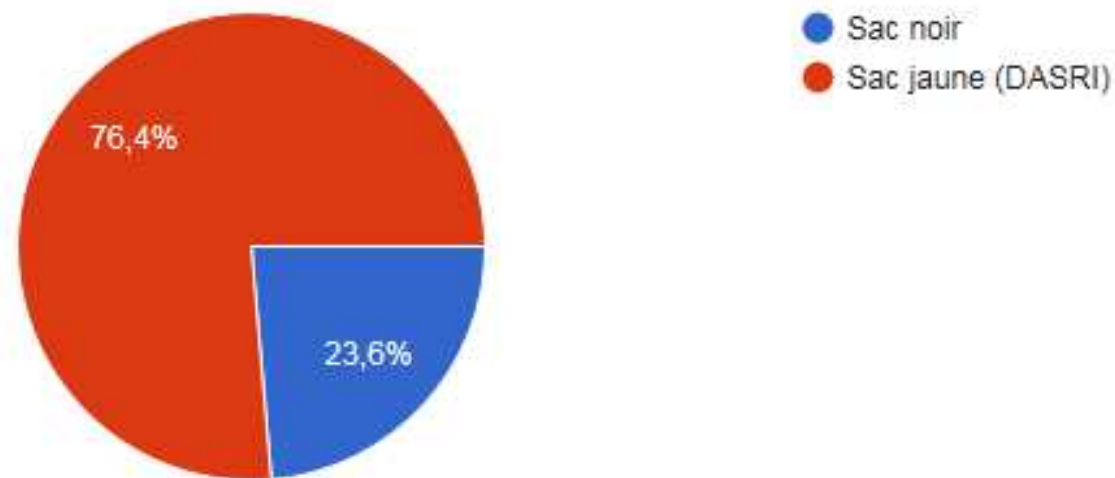
- Sac noir
- Sac jaune



Votre réponse à la question n°3

La SAD est retirée pour cause d'infection urinaire, dans quel sac est-elle placée ?

110 réponses



Q3 : La sonde à demeure est retirée pour cause d'infection urinaire, dans quel sac est-elle placée ?

- Sac noir
- Sac jaune



La notion d'infection urinaire est présente et rentre dans la catégorie ① du CSP.

Et le risque psycho-émotionnel ?



« Le risque ressenti ou psycho-émotionnel traduit la crainte du public, des professionnels de santé ou des personnes assurant l'élimination des déchets lorsqu'ils se trouvent en présence de déchets d'activités de soins.

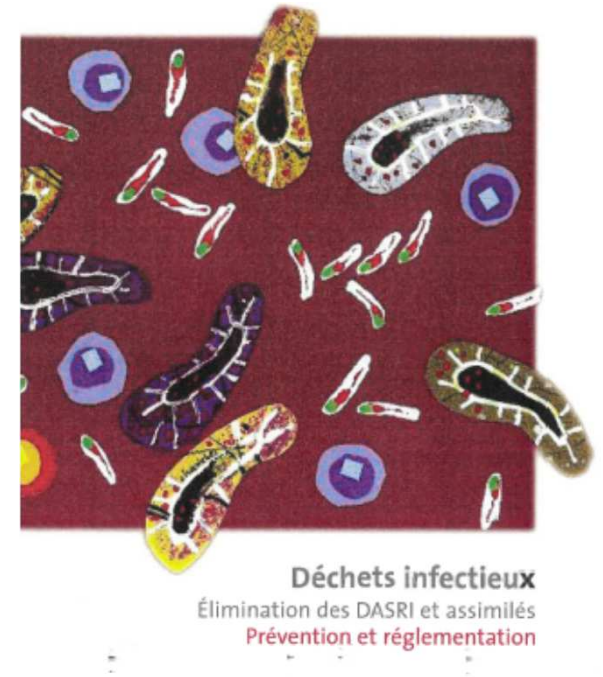
Ne connaissant pas leur origine, ils sont en droit de suspecter que ces déchets présentent un risque pour eux ou pour l'environnement.

Ce risque ne doit pas être négligé et doit être pris en compte tout au long de la filière d'élimination des déchets d'activités de soins assimilables à des déchets ménagers. » *annexe 2 du guide du ministère de la Santé sur les déchets d'activité de soins de 2009*

Et dans le guide INRS de 2013...

- Pas de nouveautés ...

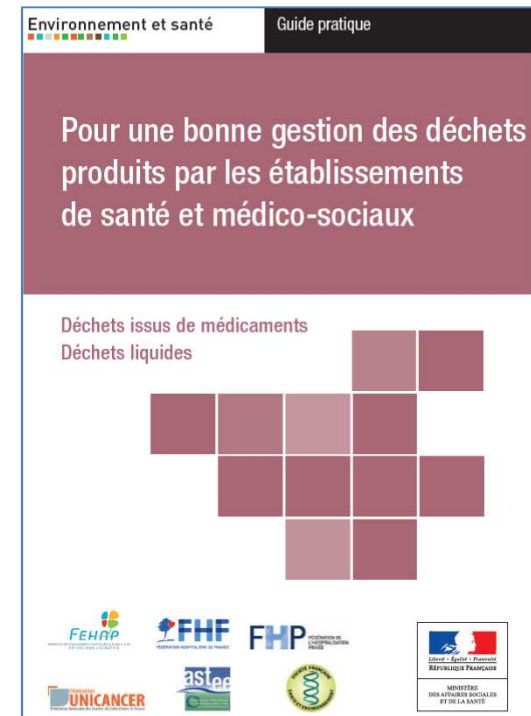
➡ Aucune précision concernant
le risque psycho émotionnel



Mais dans le guide de 2016...

« Pour une bonne gestion des déchets liquides et médicamenteux produits par les ES et les EMS »

Les risques psycho-émotionnels ne sont pas cités !



L'enjeu semble se situer à l'exposition au sang

Situation inacceptable,
À prévenir par une démarche d'évaluation des
risques telle que réalisée à Cholet



Paquet « surprise » n°3



Question des excreta

Recommandations SF2H avril 2009:
précautions complémentaires contact



- Nb : **Les excreta seuls ne sont pas des déchets** au sens du Code de l'environnement
- Les couches sont à éliminer en DAS
- **Sauf si diarrhée de cause infectieuse présumée**, les couches sont alors à éliminer en filière **DASRI**
- La **colonisation** des excreta par une bactérie multi-résistante (BMR) **n'est pas une indication** de traitement des couches en filière DASRI (1)
- **Pas de recommandation exprimée sur ce point pour les BHRe (2)**

Question des excreta

1. Recommandations SFHH 2009 R111 : Précautions complémentaires contacts
2. HCSP : Prévention de la transmission croisée des BHRe, 2013

- **R111** : Bien que réglementaire, il est recommandé de ne pas considérer comme des déchets d'activités de soins à risque infectieux (DASRI), les déchets assimilables aux ordures ménagères (DAOM) issus d'un patient auquel s'appliquent les précautions complémentaires de type contact. **(AM)**

En conséquence

- La pratique passe par un **changement d'image mentale**
- Il n'est pas possible d'établir des listes prédéfinies d'objets par filière d'élimination
- On observe une réduction considérable de la production de DASRI
- Les DAS peuvent suivre des filières de valorisation
- Un dialogue avec vos prestataires de collecte est indispensable

Paquet « surprise » n°4



Question N° 4



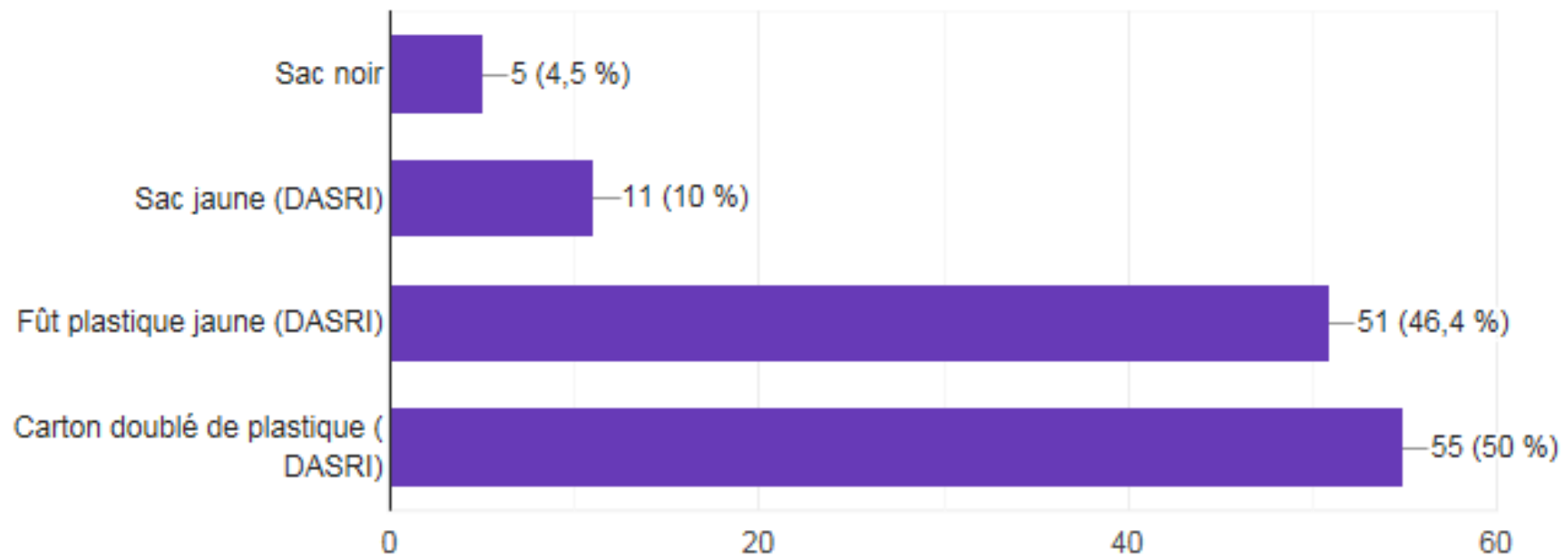
Q4 : Vous éliminez une poche souple contenant un liquide de ponction d'ascite chez un patient cirrhotique par complication d'hépatite C. Dans quel emballage doit-elle être placée ?

- Sac noir
- Sac jaune (DASRI)
- Fux plastique jaune (DASRI)
- Carton doublé de plastique (DASRI)

Votre réponse à la question n° 4

Vous éliminez une poche souple contenant un liquide de ponction d'ascite chez un patient cirrhotique par complication d'hépatite C. Dans quel emballage doit-elle être placée ?

110 réponses

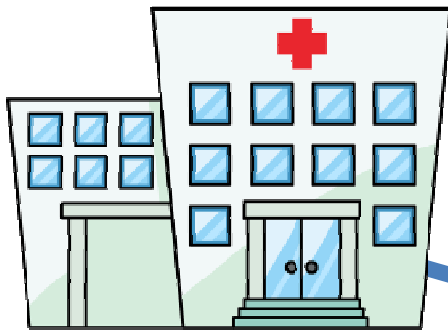


Q4 : Vous éliminez une poche souple contenant un liquide de ponction d'ascite chez un patient cirrhotique par complication d'hépatite C. Dans quel emballage doit-elle être placée ?

- Sac noir
- Sac jaune (DASRI)
- Fux plastique jaune (DASRI)
- Carton doublé de plastique (DASRI)

Image mentale correcte : le soignant tri entre « déchet dangereux » et « déchet non dangereux »

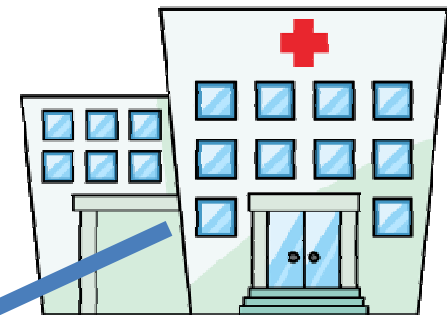
DAS



Déchet non dangereux

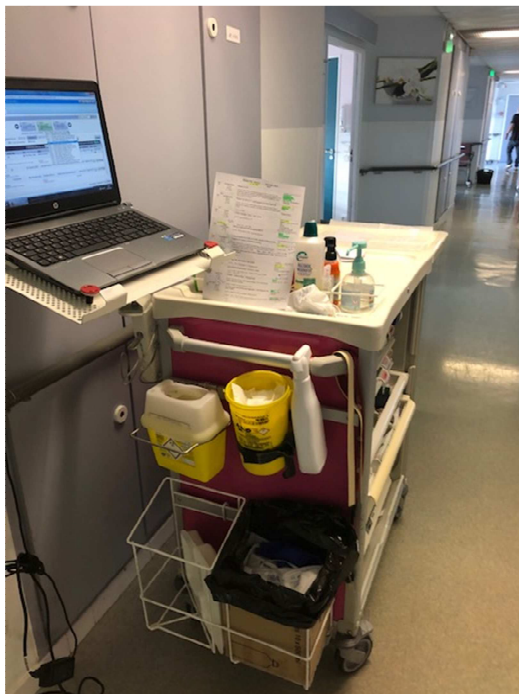


DASRI



Déchet dangereux





Exemple au CH Hyères

Plus de sacs jaunes sur les chariots de soins

Mais un sac jaune dans un tiroir en cas de besoin

→ Sur 11 containers DASRI disponibles au local de regroupement, un seul est rempli pour l'enlèvement



Question N° 5



Q5 : Collecteurs d'aiguilles sur un chariot de nursing, est-ce utile ?

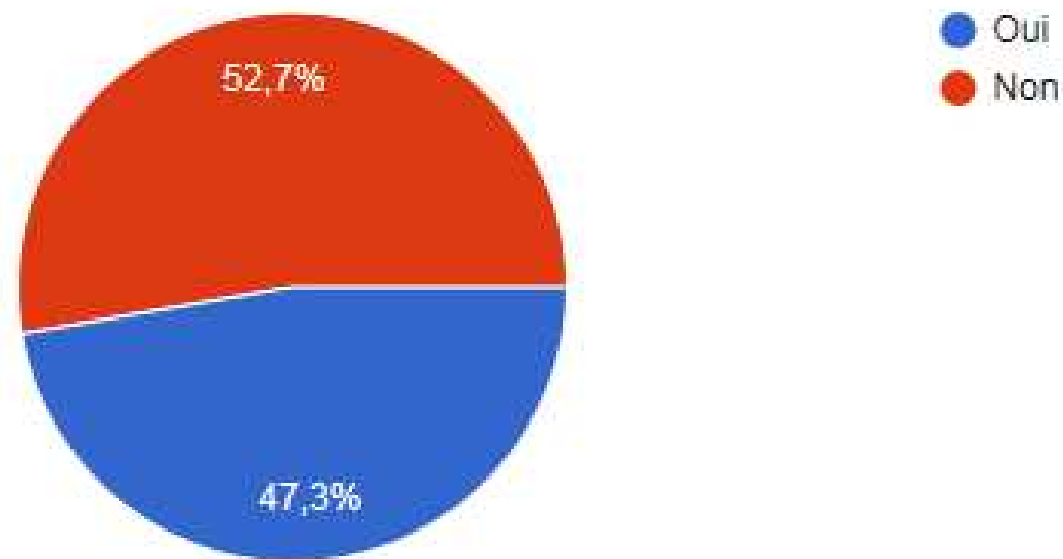
- Oui
- Non



Votre réponse à la question n°5

Collecteurs d'aiguilles sur un chariot de nursing, est-ce utile ?

110 réponses



Q5 : Collecteurs d'aiguilles sur un chariot de nursing, est-ce utile ?

- Oui
- Non



Les objets piquants tranchants peuvent être utilisés par les AS donc correspondant à la catégorie ② du CSP

Exemple de mise en place dans un établissement de CHU ayant une importante activité chirurgicale (1 500 prothèses orthopédiques/an)

	Janvier 2017	Avril	Juillet	Octobre	Novembre	Décembre
Tonnage « DAOM »	12,18	11,53	12,93	13,13	13,90	14,01
Tonnage DASRI	2,97	1,82	1,07	0,57	0,16	0,12
% tonnage DASRI	17,32%	13,62%	6,58%	4,15%	0,98%	0,75%
Coût DASRI	2 383,65 €	1 645,26 €	875,85 €	519,13 €	125,06 €	69,76 €
% coût DASRI	33%	28%	15%	10%	2%	1%

Réglementation générale des déchets

Riche réglementation nationale et internationale (ONU, UE)

Un texte fondateur : Loi de 2015 sur la transition énergétique

Quatre codes : **Environnement**, Santé, Travail, Collectivités territoriales

étapes	enjeux
production	Prévention, responsabilité
collecte	Tri, conditionnement
transport	Sécurité, traçabilité
traitement	Valorisation, élimination

Typologie : Deux classements

Nature		Producteur	
Dangereux (Homme ou Environnement)	Non dangereux	Ménage	Activité économique

1. Types de déchets selon leur nature

	Déchets dangereux	Déchets non dangereux	
exemples	DAS^{RI} Déchets radioactifs Déchets chimiques	Déchets inertes	Déchets non inertes
		gravats	Déchets alimentaires
			DAS (sans RI)

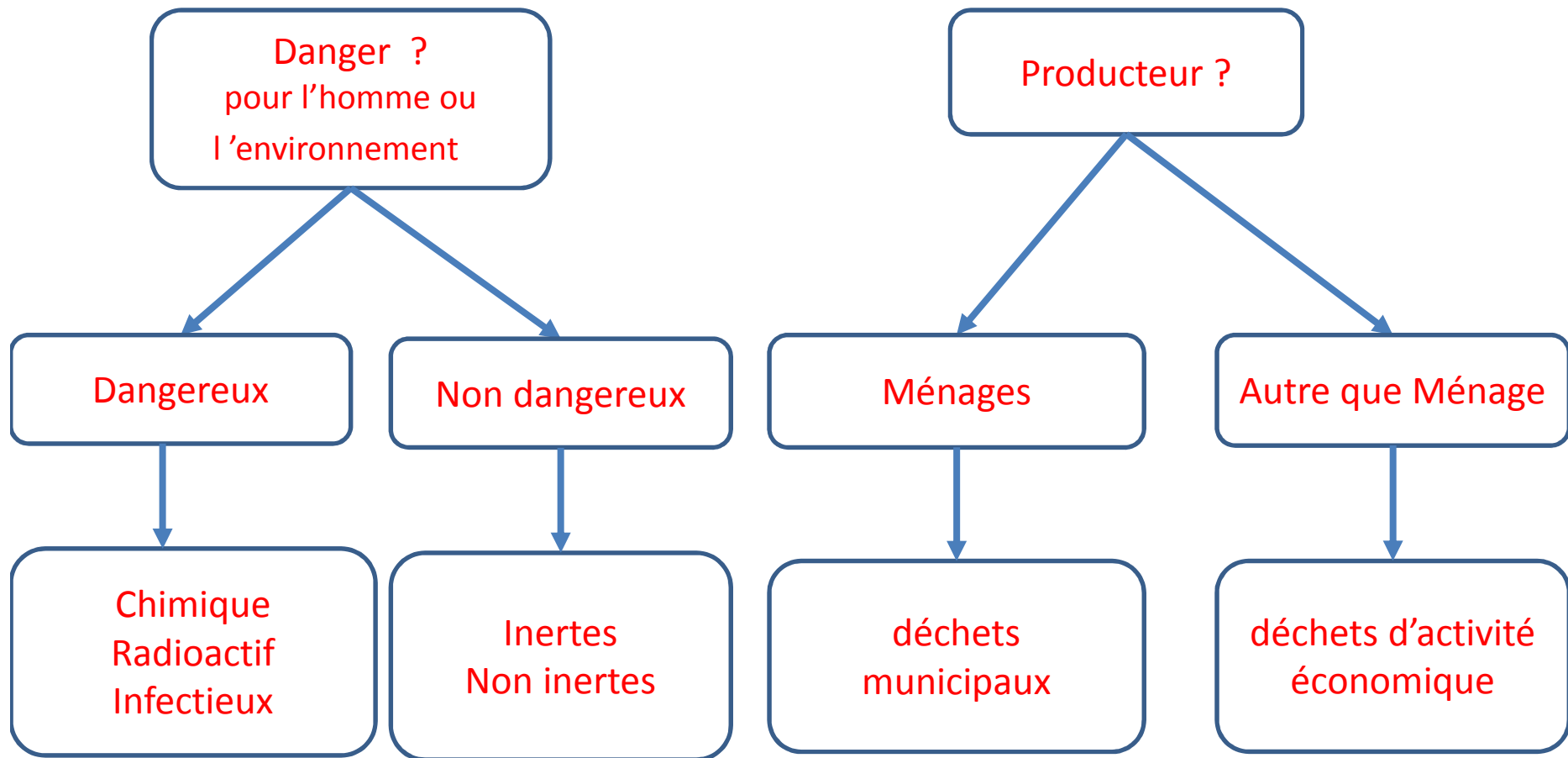
2. Types de déchets selon leur producteur

	Déchets municipaux	Déchets des activités économiques	
exemples	Déchets ménagers dont les déchets dangereux des ménages déchets du nettoyage voie publique déchets de l'assainissement collectif déchets verts DASRI des Patients en auto-traitement (filière REP)	dangereux	non dangereux
		DASRI des établissements et des professionnels	Gravats BTP

Typologie des déchets (code de l'environnement)

Deux classements , en fonction :

- De leur nature, susceptible de représenter un danger ou non
- De leur origine par type de producteur



Sa classe de Danger suit le déchet jusqu'à l'élimination

Paquet « surprise » n°5



Éléments de langage, pour expliquer

- Un professionnel ne produit aucune ordure ménagère
- Les établissements produisent des déchets d'activité économique et pas des déchets ménagers
- Les soignants produisent des DAS
- Parmi ces DAS
 - certains sont à risque : DASRI
 - D'autres pas : DAS
 - Les filières de traitement diffèrent :
 - Les DASRI suivent une filière sécurisée
 - Les déchets sans risque peuvent rejoindre une filière de déchets municipaux non dangereux

Les textes incontournables

- Directive européenne n° 2008/98/CE du 19/11/08
– fixe les principes et la terminologie
- **Loi n° 2015-992 du 17 août 2015 relative à la transition énergétique pour la croissance verte**
- Articles L 541-1 et suivants du code de l'environnement
- Article R 1335-1 et suivants du Code de la Santé Publique

Les codes impliqués : environnement, travail, santé, collectivités

Registre des déchets sortants

- Obligation réglementaire pour tous les producteurs de déchets et pour tous les types de déchets
(pas seulement les déchets dangereux)
- Modèle de registre réglementaire
- Seuls les ménages en sont exonérés

Principes directeurs

- Prévention du déchet :

le meilleur déchet est celui qui n'est pas produit

- 800 millions d'affamés dans un monde où les déchets alimentaires peuvent nourrir 2 milliards d'humains

- Objectif **économie circulaire**

- Enjeu économique stratégique dans un pays qui produit 850 millions de tonnes de déchets annuels



ÉCONOMIE CIRCULAIRE



Déchet = ressource ;
poubelle = collecteur

Principes

- Définition

« Est un **déchets toute substance ou tout objet** qui relève des catégories figurant à l'annexe I (typologie), **dont le détenteur se défait ou dont il a l'intention ou l'obligation de se défaire.** »

(Directive européenne 75/442 article 1, Code de l'Environnement, partie législative, article L 541-1, loi de 2015. Cette définition a remplacé « tout objet destiné à l'abandon » dans la version antérieure)

- Responsabilité du producteur

- Le **producteur** est la **personne dont l'activité produit le déchet**
- Le **producteur d'un déchet en est responsable jusqu'à son traitement final**

Exception : les filières REP (Responsabilité Elargie du Producteur)

Terminologie

Tirés de l'Article R 541-1-1 du Code de l'Environnement, en copie de la Directive

- **Elimination** : toute opération **qui n'est pas de la valorisation** même lorsque ladite opération a comme conséquence secondaire la récupération de substances, matières ou produits ou d'énergie (stockage par enfouissement ; incinération)
- **Recyclage** : toute opération de **valorisation** par laquelle les déchets, y compris les déchets organiques, sont retraités en substances, **matières** ou produits aux fins de leur fonction initiale ou à d'autres fins.
- **Valorisation** : toute opération dont le résultat principal est que **des déchets servent à des fins utiles** en substitution à d'autres substances...

Terminologie

Tirés de l'Article R 541-1-1 du Code de l'Environnement, en copie de la Directive

Nous sommes dans l'économie circulaire

- **Réemploi** : toute opération par laquelle des substances, matières ou produits **qui ne sont pas des déchets** sont utilisés de nouveau pour un **usage identique** à celui pour lequel ils avaient été conçus
(exemple : la consigne des bouteilles en verre)
- **Réutilisation** : toute opération par laquelle des substances, matières ou produits **qui sont devenus des déchets** sont **utilisés de nouveau**
(exemple : la réutilisation des palettes en bois pour réaliser des meubles)

Terminologie

~~DAOM~~

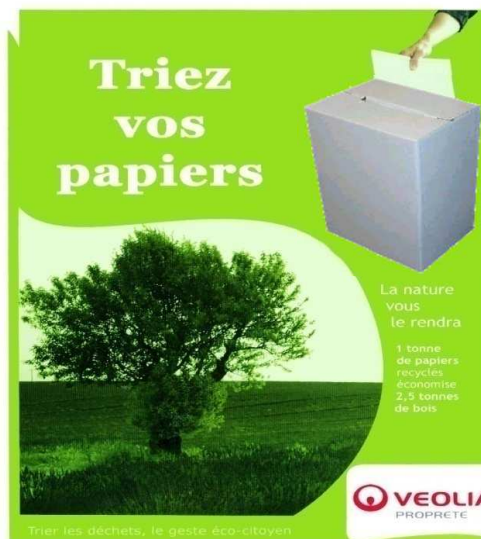
- DAOM n'existe pas dans la réglementation
- Le code des collectivités territoriales réserve le terme de « **déchets assimilés** » uniquement aux déchets :
 - collectés par le service public de gestion des déchets et
 - dont le producteur n'est pas un ménage
- le terme « déchet assimilé » est donc un terme propre à l'usage du collecteur public, pas du producteur

Les obligations réglementaires en matière de tri à la source des DAE

- 5 flux obligatoires

décret n°2016-288 du 10 mars 2016

- Verre
- Plastiques
- Cartons/papiers
- Bois
- Métal



- Biodéchets

Arrêté du 12 juillet 2011



Réglementation Biodéchets



- Seuils légaux de production au 1^{er} janvier 2016
 - 10 tonnes /an de biodéchets et
 - 60 litres /an de déchets d'huiles alimentaires
- Valorisation des déchets alimentaires et des déchets verts
 - Compostage → engrais
 - Dessiccation → engrais, **pas** alimentation animale (carnés interdits)
 - Méthanisation → gaz
 - Incinération → énergie



Filières Responsabilité Elargie du Producteur (REP)

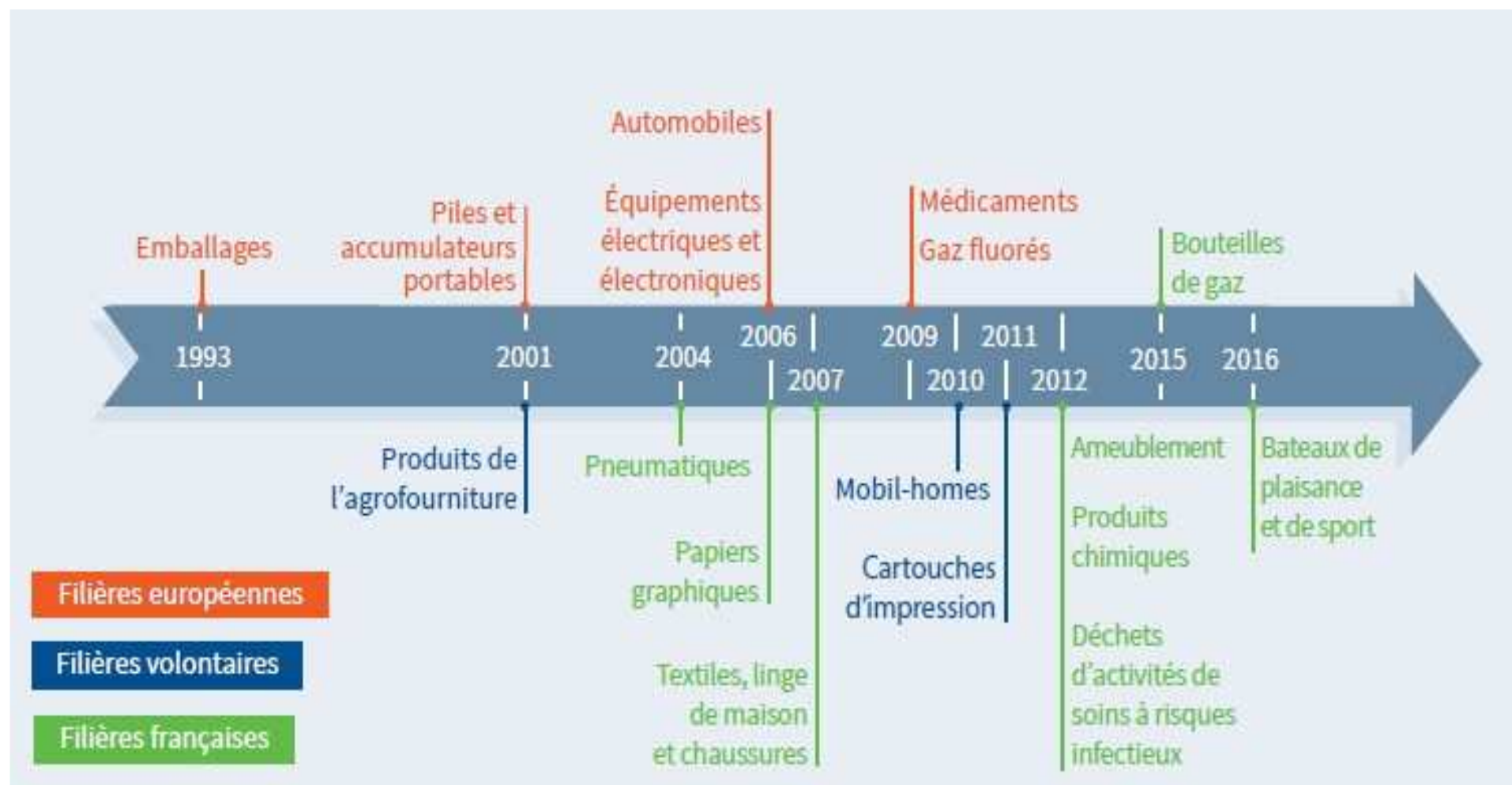
- La réglementation européenne met en place progressivement le principe du « fabricant responsable du déchet »
- Les fédérations de fabricants lancent des appels d'offres à la recherche d'opérateurs de gestion (collecte, transport et traitement) des déchets issus de leurs produits, avec une obligation de valorisation.
- Ces opérateurs portent le nom d'Eco-organismes et sont autorisés par décret

Filières Responsabilité Elargie du Producteur (REP)

- Le consommateur paye ce service à l'achat du produit
- Ainsi sont nés
 - Cyclamed (pour les médicaments non utilisés en ville)
 - Recylum (DEEE, ampoules, néons, extincteurs)
 - Corepile et Scrélec (piles et accumulateurs)
 - DASTRI (DASRI des patients en auto-traitement)
 - Etc....



REP: une vingtaine de filières à ce jour



Source : ADEME, 2017

Paquet « surprise » n°6



Déchets radiocontaminés - question des excréta



- Les centres autorisés écrivent un plan de gestion des déchets
- Si transfert du patient, obligation d'une information écrite par le producteur (service d'imagerie ou de médecine nucléaire)
- Urines après scintigraphie → WC
- Urines après traitement forte dose (ex : Iode 131)
 - patient en chambre radio-protégée
 - urines en cuve de décroissance
- Tout déchet solide contaminé par des excréta (couches, poches)
 - mise en décroissance avant enlèvement

Arrêté du 23 juillet 2008 portant homologation de la décision n° 2008-DC-0095 de l'Autorité de sûreté nucléaire du 29 janvier 2008

Circulaire DGS/DHOS n°2001-323 du 9 juillet 2001

Déchets médicamenteux

- **Cytostatiques** (Circulaire DHOS/E4/DGS/SD.7B/DPPR n°006-58 du 13 février 2006)
 - Concentrés (flacons non vides) : incinération >1100°
 - Dilués (tubulures, flacons vides) : incinération
- Stupéfiants : destruction réglementée-pharmacien
- Autres médicaments : pas de réglementation
 - Recommandation guide effluents 2016 : incinération



Indicateur : suivi des productions de déchet par type

La loi relative à la transition énergétique pour la croissance verte a défini ou redéfini les principaux axes de la politique déchets et économie circulaire. Les filières à REP prennent leur place dans ce contexte avec cette notion d'amélioration continue de leur performance.



Indicateur : suivi des productions de déchet par type

Taux de recyclage

2015 = 18%

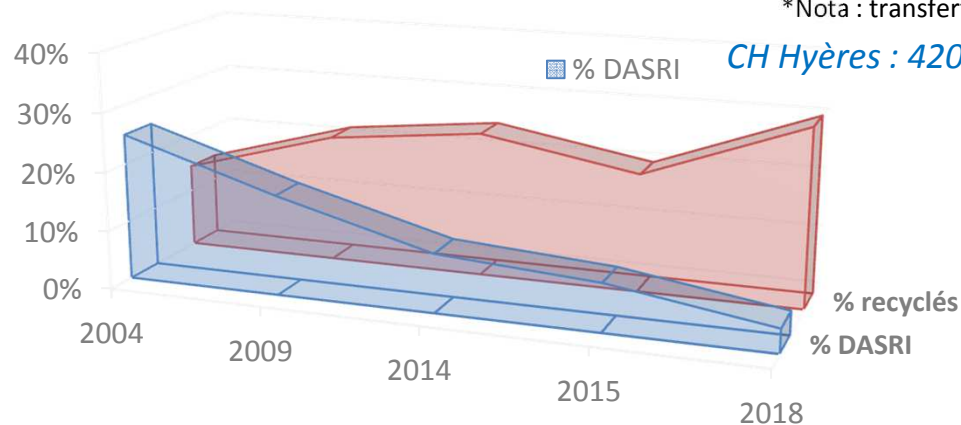
2018 = 23%

Tableau de
bord
déchets

<i>En tonnes</i>	2004	2009	2014	2015	2018
DAS/DAE	256,45	255,69	322,12	358,26	353,34
Recyclés	36,96	37,78	59,94	66,98	84,50
DIB (Recycl)		18,11	19,76	05,10	22,18
DASRI	99,04	54,94	45,01	40,97	18,65
% DASRI	25%	17%	10%	8,2%	4,05%*

*Nota : transfert du laboratoire en 2018

CH Hyères : 420 lits dont 230 MCO



Part des DASRI et de recyclés parmi l'ensemble des déchets produits- CH Hyères 2004-2018

Autre indicateur : poids moyen de déchets par acte

Indicateur : suivi des productions de déchet par type

23 filières de
déchets
solides

- DAS / DASRI
- Verre alimentaire
- Films emballages
- Bouteilles plastiques
- « Monstres »
- Papiers / cartons
- Déchets chimiques
- Pace-maker
- D3E
- Déchets verts
- Tubes néons
- Ampoules électriques
- Bombes aérosols
- Gravats inertes
- Graisses
- Cartouches encre
- Piles et accumulateurs
- Biodéchets

Réglementaires



volontaires



- Biberons
- Nouettes
- Poches de perfusion
- Borne pour DASRI des PAT



Collectes réglementaires des déchets dangereux



Déchets chimiques



Aérosols

Evènements récents à fort impact

≡ MENU

Le Point International

Déchets: la Chine ferme sa poubelle, panique dans les pays riches

AFP

Publié le 21/01/2018 à 08:30 | AFP



85% de tous les plastiques collectés
partaient en Chine

Le taux de recyclage des plastiques
stagne à 25% alors que la loi impose
100% en 2025

Gisement : 50 millions de tonnes
circulent en Europe chaque année

*USA : Stockage des déchets à
recycler sur des parkings*



Comment faire avancer les choses ?

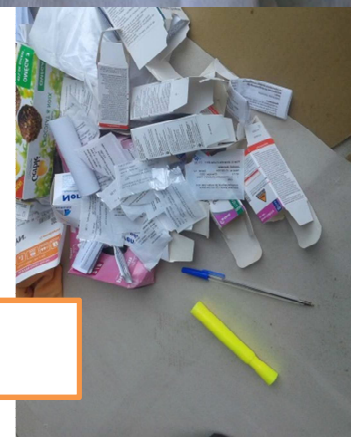
- Sensibiliser les professionnels en se greffant à des événements nationaux en mettant en place des ateliers:
 - Semaine européenne du Développement Durable (mai/juin)
 - Semaine de Réduction des déchets (novembre)
- Évaluer le tri des déchets :
 - Au plus près des professionnels
 - MODECOM / pesée avec retour des résultats



DAS Retrouvés dans les DASRI



Ateliers de sensibilisation



Photos choc

Comment faire avancer les choses ?

- COMMUNIQUER +++ et impliquer des professionnels dans les actions menées !
- Travailler avec les acteurs locaux et professionnels du déchet
- Chercher les filières intéressantes pour les établissements

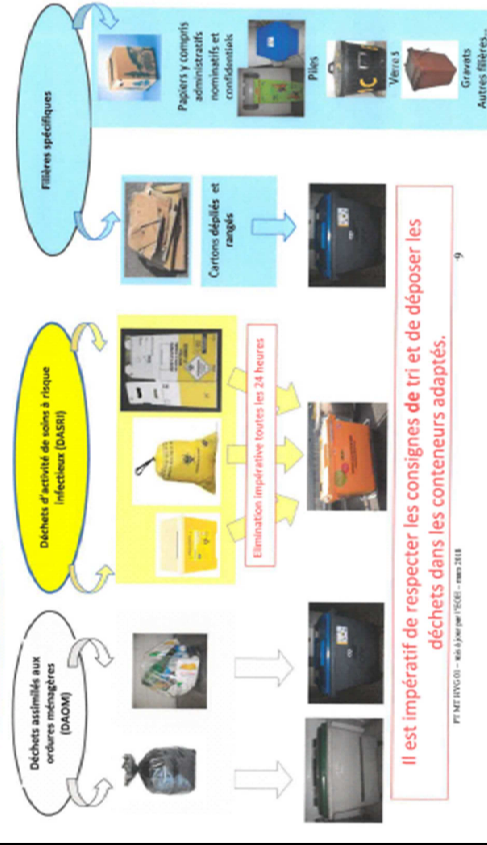
GUIDE DE L'HOSPITALIER ÉCO-RESPONSABLE

**Développement Durable,
le Centre Hospitalier de Vire s'engage...**



Tri des déchets

ATTENTION
Aux objets piquants tranchants
Sacs trop remplis
Sacs mal fermés
Risque de déchirement et d'AE



Il est impératif de respecter les consignes de tri et de déposer les déchets dans les conteneurs adaptés.

PT MTUNG.OI - Mã Akinow 192/41 - năm 1918

Résultats

Résultats quantitatifs

	DAOM	DASRI	Recyclables
Pesée avant tri	19.15 kg	11.50 kg	6.60 kg
Pesée après tri	18.85 kg	10.25 kg	4.90 kg
Différence	0.300 kg	1.250 kg	1.70 kg
Commentaires	Erreur de tri = 1.56 % En 2018 = 3.35 % En 2017 = 2.6 % En 2016 = 4.2 %	Erreur de tri = 10.86 % En 2018 = 5.40 % En 2017 = 17 % En 2016 = 14.9 %	Erreur de tri = 25.75 % En 2018 = 6.15 % En 2017 = 2.5 % En 2016 = 29.3 %

PHOTOCOULE TRI ET GESTION DES DECHETS		Code : PT MINS02 Version : 6 Page : 8/9
TRI ET GESTION DES DECHETS DANS LE SERVICE		
Dénomination du déchet	Type de collecteur	Que doit-on mettre ?
Déchets Assimilés aux Ordures Ménagères (DAOM)	Verre alimentaire 	Bouteilles, pot à confiture, pot de yaourts en verre déposés dans un carton sur l'armoire déchets et descendus par la logistique au local centralisé. Mettre dans le fûtillon vert ! → uniquement le verre alimentaire - pas de flacon de parfum ou eau de Cologne → pas de verre cassé → à déposer dans les gravats
	Gravats 	Vaisselle cassée (porcelaine, verre), pot à fleurs, bouteille d'eau de Cologne / parfum, vase, miroir
	Papiers (dont papiers confidentiels) 	Tous les cartons + recyclage papier X peuvent être déposés dans ce conteneur → Pas de plastique, pas d'emballage à jeter
	Film radiologiques 	Soliciter au service de radiologie : collecte réalisée par un prestataire externe
	Dispositifs Médicaux Invasifs Actifs (pace maker) 	Les pace makers à détruire sont à déposer aux consultations externes de cardiologie → nettoyés et désinfectés avec l' Alcoyline D01 , identifiés au nom du patient et stockés dans un pot à empreintes
	Piles usagées 	Toutes piles au batière est à déposer dans les boîtes prévues à cet effet dans les locaux déchets ou dans les boîtes spécifiques dans chaque service.
	Cartouches et toners d'imprimantes 	Tout cartouche usagée doit être redonnée au magasin qui s'occupe de la collecte et les renvoie pour le recyclage
	Collectes Tri recycle 	Tous les stylos à bille, feutres, pointes minces, connecteurs, marqueurs, règleurs peuvent être récupérés dans un carton au sein des services ou retournés à l'ECHO – Toutes les goudries de compote et autres desserts livrés
	Colleterie de textiles par la BACED via une Boîte ou Lutte club 	Vêtements, vaisselle ou rentables... linge pour destruction Chaussures / chaussures jetables (par paquets) - lunettes A déposer au lieu de collecte : les dates sont définies par le service d'information avant la collecte ou sur demande spécifique à l'ECHO

Il est impératif de respecter les consignes de tri et de déposer les déchets dans les conteneurs adaptés.

PT MTS02-01 - Révisé par l'ECHO - Mars 2018

Résultats quantitatifs	
Pesée avant tri	Recyclables
Pesée après tri	6.60 kg
Différence	4.90 kg
Commentaires	1.70 kg
	Erreur de tri = 25.75 %
	En 2018 = 6.15 %
	En 2017 = 2.5 %
	En 2016 = 29.3 %
	Erreur de tri = 1.56 %
	En 2018 = 5.40 %
	En 2017 = 17 %
	En 2016 = 14.9 %
	Erreur de tri = 1.56 %
	En 2018 = 3.35 %
	En 2017 = 2.6 %
	En 2016 = 4.2 %

Conclusion

- Le meilleur déchet est celui qui n'est pas produit
- L'indicateur de gestion des déchets solides est leur poids, pas leur coût ni leur volume
- Les décharges sont pleines et la Loi limite le volume qu'elles admettent : changement incontournable
- Objectif raisonnable :
Taux de déchets éliminés = 5% de la masse des achats